



eTouch+

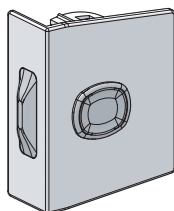
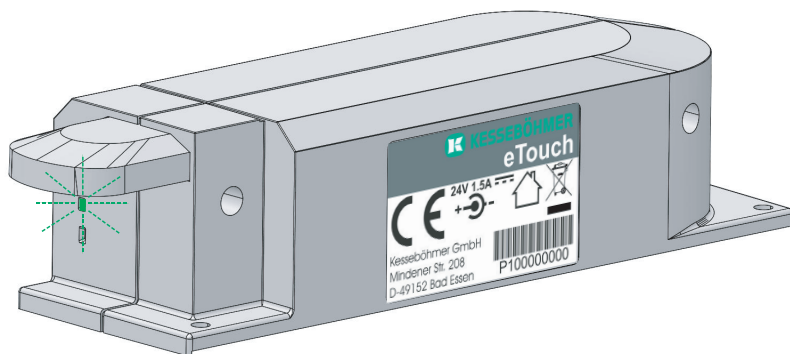


KESSEBÖHMER

eTouch+

Bedienungsanleitung

Hier
Typenschild
aufkleben



Originalbetriebsanleitung

<http://https://kbgo.to/etplus>



eTouch+



Inhalt

1. Einleitung	5
2. Symbolerklärung der Sicherheitshinweise	5
3. Beschreibung	6
4. Wichtige Sicherheitshinweise	7
5. Bestimmungsgemäße Verwendung	8
6. Nutzungsbeschränkung	8
7. Technische Daten / Typenschild	9
8. Lagerung und Transport	9
9. Montage, Reparaturen und Veränderungen am System	10
10. Reinigung und Tätigkeiten am Schrank	10
11. Bedingungen	11
12. Funktaster anlernen	11
13. Bedienung des eTouch+	12
14. Funktaster auslernen	12
15. Batteriewechsel Funktaster	12
16. Stromausfall	12
17. Batterie-Entsorgung	13
18. Verpackungs-Entsorgung	13
19. System-Entsorgung	13
20. Problembehandlung/FAQ	14
21. Anhang	16



eTouch+



KESSEBÖHMER

1. Einleitung

Herzlichen Glückwunsch zum Kauf Ihrer elektrischen Öffnungsunterstützung eTouch+!

Lesen Sie bitte vor Gebrauch des eTouch+ Systems die Bedienungsanleitung sorgsam durch!

2. Symbolerklärung der Sicherheitshinweise

In dieser Bedienungsanleitung werden folgende Symbole als Sicherheitskennzeichnung für den Benutzer verwendet.



Hinweis

Dieses Symbol gibt Ihnen Anwendungshinweise und andere nützliche Informationen. Diese helfen Ihnen, alle Funktionen Ihres Systems zu nutzen.



Warnung

Dieses Symbol soll Sie vor unsachgemäßem Umgang mit dem System warnen. Werden diese Hinweise nicht beachtet, kann es zu Funktionsstörungen am System kommen.



Gefahr

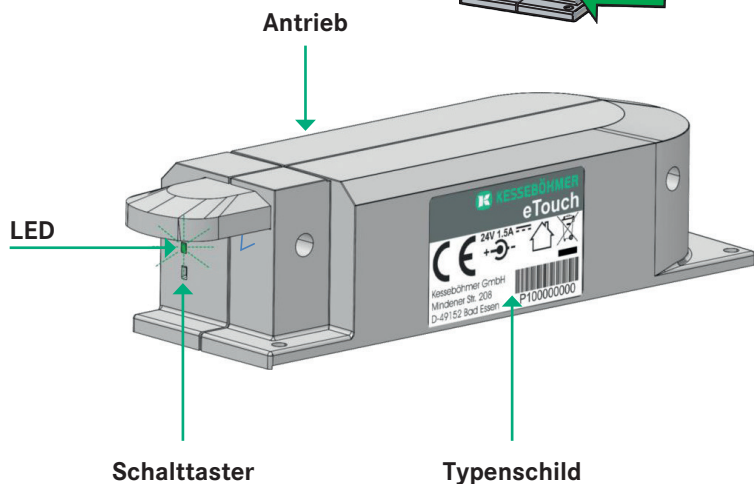
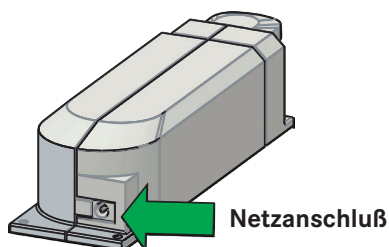
Dieses Symbol bedeutet eine unmittelbar drohende Gefahr für das Leben und die Gesundheit von Personen. Diese Hinweise sind strengstens zu beachten, um schwere Verletzungen zu vermeiden.



eTouch+

3. Beschreibung

Der eTouch+ Antrieb wird direkt über die Steckdose mit Strom versorgt.



Netzteil 24V DC 1,5 A

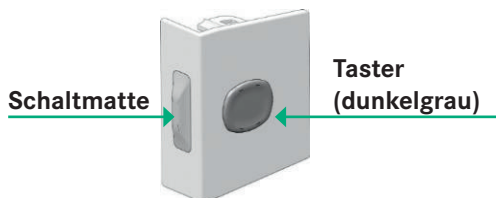
Art. -Nr.

EU: 165 1020000

US/JP: 18 14550000

UK: 18 14560000

AUS: 0016 139005 + 165 1020000



Funktaster eTouch+

Art. -Nr.

176336xxxx

4. Wichtige Sicherheitshinweise



Warnung

Das eTouch+ System entspricht dem zurzeit geltenden Stand der Sicherheitstechnik.

Trotzdem können Restrisiken bei Nichtbeachtung dieser Bedienungsanleitung verbleiben. Bitte haben Sie Verständnis, dass die Kesseböhmer GmbH keinerlei Haftung oder Gewährleistung für Folgeschäden übernehmen kann, die durch Nichtbeachtung der Bedienungsanleitung entstehen.

Lesen Sie die Bedienungsanleitung bitte aufmerksam durch. Bewahren Sie diese Bedienungsanleitung gut auf. Sollten Sie dieses System an Dritte weitergeben, so händigen Sie die Bedienungsanleitung bitte mit aus. Beachten Sie alle Sicherheits- und Warnhinweise.

Folgen Sie allen Anweisungen dieser Bedienungsanleitung. Verwenden Sie das eTouch+ System NICHT in der Nähe von Wasser oder in feuchten Räumen. Sorgen Sie dafür, dass das eTouch+ System nicht durch Gegenstände Produkte (wie z. B. Lebensmittel, etc.) verschüttet oder verdeckt wird bzw. diese ins Gehäuse eindringen.

Um die Gefahr eines Feuers oder Stromschlags zu verringern, ist dieses Gerät vor Regen oder Feuchtigkeit zu schützen! Das Produkt darf keinen tropfenden oder spritzenden Flüssigkeiten ausgesetzt werden. Mit Flüssigkeit gefüllte Objekte dürfen nicht direkt auf dem Gehäuse des Antriebes platziert werden. Bitte schützen Sie das eTouch+ System vor Öl und aggressiven Reinigungsmitteln.

Das eTouch+ System darf nur mit dem gelieferten Netzteil an eine Steckdose, entsprechend den technischen Daten auf dem Typenschild, angeschlossen werden. Vermeiden Sie, dass das Netzkabel belastet oder geknickt wird. Ein defektes Netzteil muss durch ein Original-Ersatzteil ersetzt werden.

Trennen Sie das eTouch+ System, wenn es längere Zeit nicht genutzt wird oder bei Gewitter, vom Netz. Um das eTouch+ System auszuschalten, ziehen Sie bitte den Netzstecker.



eTouch+

5. Bestimmungsgemäße Verwendung

Dieses eTouch+ System unterstützt das Öffnen von Hochschränken mit Kesseböhmer-Auszugsbeschlägen und darf nur unter den folgenden Bedingungen verwendet werden:

- In Verbindung mit den Kesseböhmer-Hochschrankbeschlägen:
DISPENSA VVSx, CONVOY Premio, CONVOY Centro, DISPENSA TANDEM side und DISPENSA TANDEM II innerhalb der von Kesseböhmer vorgegeben technischen Daten. (Die technischen Daten entnehmen Sie bitte den Kesseböhmer Verkaufsunterlagen sowie den entsprechenden Kesseböhmer Montageanleitungen.)
- In trockenen, geschlossenen Räumen.

Für jegliche andere Verwendung übernimmt die Kesseböhmer GmbH keine Haftung.

Weitere Informationen finden Sie im Internet unter:
<http://support.kesseboehmer.de/etouch>



6. Nutzungsbeschränkung



Gefahr

Kinder können beim Öffnen und Schließen des Schrankes stürzen und/oder verletzt werden. Achten Sie darauf, dass Kinder nicht unbeaufsichtigt mit dem eTouch+ spielen.



Hinweis

Dieses Gerät ist nicht dafür bestimmt, durch Personen (einschließlich Kinder) mit eingeschränkten physischen, sensorischen oder geistigen Fähigkeiten oder mangels Erfahrung und/oder mangels Wissen benutzt zu werden, es sei denn, sie werden durch eine für ihre Sicherheit zuständige Person beaufsichtigt oder erhalten von ihr Anweisungen, wie das Gerät zu benutzen ist.

7. Technische Daten / Typenschild

Netzanschluss geräteseitig:	Hohlstecker 2,5/5,5 mm; 1,5 m Kabel Schwarz
Versorgungsspannung:	24 VDC, $\geq 1,5$ A
Nennleistung:	30 Watt
Wirkleistung im Standby:	0,5 Watt
Abmessungen:	157 x 45 x 47 mm (L x B x H)
Gewicht:	0,2 kg
P-Schutzgrad:	IP2X
Temperaturbereich:	-20°C bis +80°C
100-240 V AC / 50/60 Hz	
Stecker (länderspezifische Auslegung)	

Typenschild

An der Seite des Gehäuses und auf dem Deckblatt der Bedienungsanleitung befindet sich das Typenschild mit der Seriennummer:



8. Lagerung und Transport

Das eTouch+ System vor Feuchtigkeit schützen.

Lagern/Transportieren Sie das eTouch+ System nur an trockenen Orten bei Temperaturen zwischen -20°C und +80°C.

9. Montage, Reparaturen und Veränderungen am System



Gefahr

In diesem Gerät gibt es lebensgefährliche Spannungen. Es enthält keine durch den Benutzer zu wartenden Teile – ausgenommen der Batteriewechsel am Funktaster (s. hierzu Kapitel 15).

Das eTouch+ System darf nur durch geschulte Kundendiensttechniker montiert und installiert werden. Die Montage muss unter Berücksichtigung der beiliegenden Montageanleitung erfolgen. Bauliche Veränderungen des eTouch+ Systems sind strengstens verboten und beeinträchtigen die Sicherheit und Funktion des Systems.

Lassen Sie das Wechseln von Komponenten oder Änderungen an der Stromversorgung und Verkabelung nur von qualifizierten Fachkräften durchführen. Lassen sie alle Reparaturen von geschulten Kundendiensttechnikern durchführen.

Eine Reparatur ist nötig, wenn das Gerät auf irgendeine Weise beschädigt wurde, z. B. durch Schäden am Netzteil oder Stecker, durch Verschütten von Flüssigkeiten, durch das Hineinfallen von Objekten, durch Regen oder Feuchtigkeit, wenn es nicht richtig funktioniert oder wenn es fallen gelassen wurde.

10. Reinigung und Tätigkeiten am Schrank



Gefahr

Zur Trockenreinigung nur ein Staubtuch verwenden. Zur Feuchtreinigung nur ein weiches, handfeuchtes Tuch verwenden. Beim Eindringen von Feuchtigkeit in das eTouch+ System besteht Lebensgefahr durch Stromschlag.

Schalten Sie vor der Reinigung die Steckdose aus, an der das eTouch+ System angeschlossen ist bzw. trennen Sie das eTouch+ System durch Ziehen des Steckers vom Netz. Eindringende Feuchtigkeit und aggressive Putzmittel können die Elektronik des eTouch+ Systems beschädigen.

Stellen Sie sicher, dass beim Reinigen des Schrankes weder Wasser noch aggressive Putzmittel das eTouch+ System benetzen. Das eTouch+ System niemals in Wasser tauchen. Das eTouch+ System kann beim Bedecken mit Tüchern oder anderen Gegenständen auf Grund von Überhitzung beschädigt werden.

Sowohl am eTouch+ System als auch am Beschlag gibt es bewegbare Teile, die Haare o. ä. einziehen bzw. Körperteile quetschen können. Halten Sie aus diesem Grund Körperteile und Haare von bewegbaren Teilen fern.



11. Bedingungen

Damit eine fehlerfreie Funktion des eTouch+ Systems gewährleistet ist, müssen folgende Bedingungen erfüllt sein:

- Die für den eTouch+ geeigneten Hochschrankbeschläge müssen gemäß Montageanleitung im Hochschrank verbaut und gemäß Montageanleitung exakt justiert sein, da sonst eine Auslösung nicht sichergestellt werden kann.
- Der eTouch+ Antrieb muss gemäß Montageanleitung montiert sein und über das mitgelieferte Netzteil mit Strom versorgt sein. Der eTouch+ Funktaster muss gemäß Montageanleitung installiert sein und Kontakt zur Front haben.
- Die Batterie des Funktasters muss gemäß der richtigen Polarität eingelegt sein und der Trennstreifen entfernt sein (s. Montageanleitung oder Anhang **1** und **2**). Der eTouch+ Funktaster muss am eTouch+ Antrieb angelernt sein, um ein Öffnungssignal an den eTouch+ Antrieb senden zu können (s. Montageanleitung oder Anhang **3**). Der Funktaster hat die Aufgabe, den Drückvorgang auf der Front auszuwerten und den Bewegungsvorgang auszulösen. Der Funktaster wird durch das Einsetzen der Batterie aktiviert und durch Herausnahme der Batterie deaktiviert. Eine Deaktivierung des Funktasters verhindert das automatische Öffnen durch Drücken.

12. Funktaster anlernen

Im Auslieferungszustand ist der Funktaster nicht angelernt. Es können einzelne Funktaster angelernt oder entfernt werden.

Ein Funktaster kann immer nur an einen eTouch+ Antrieb angelernt werden.

Vor dem Anlernen den Funktaster mit Batterien bestücken oder den eingelegten Trennstreifen entfernen (s. Montageanleitung oder Anhang **1** und **2**).

Zum Anlernen des Funktasters muss das System in den Anlernmodus gebracht werden (s. Montageanleitung oder Anhang **3**).

Um das System in den 30 Sekunden dauernden Anlernmodus zu bringen, bitte den Schalttaster an der Vorderseite des Antriebes (unterhalb der LED) mit einem spitzen Gegenstand für ca. 3 Sekunden gedrückt halten, bis die LED ein grünes Blinksignal sendet.

Nach Lösen des Schalttasters blinkt die LED rot und das System befindet sich nun im 30 Sekunden dauernden Anlernmodus. Innerhalb dieser Zeit muss jetzt der dunkelgraue Taster des Funktasters gedrückt gehalten werden. Der Funktaster ist dann erfolgreich angelernt, wenn die LED am Antrieb für ca. 3 Sekunden grün aufleuchtet.



eTouch+

13. Bedienung des eTouch+

Die Aktivierung des Öffnungsvorganges erfolgt durch Drücken der Möbelfront mit der Hand oder dem Knie. Dadurch öffnet sich der Hochschrank für einen Griffspalt.

Der Stößel des eTouch+ Antriebs fährt heraus und erzeugt einen Öffnungsspalt von ca. 44 mm für eine Zeit von 3 Sekunden. Während dieser 3 Sek. dauernden Öffnungsphase kann der Hochschrank per Hand komplett geöffnet werden. Nach den 3 Sekunden fährt der Stößel wieder von allein in den Antrieb rein. Wurde der Hochschrank während der Öffnungsphase nicht weiter per Hand geöffnet, schließt der Schrank durch den Selbsteinzug der Hochschranksschiene oder Türscharniere selbstständig (s. Anhang [4.1](#) und [4.2](#)).

14. Funktaster auslernen

Der Funktaster wird auf Werkseinstellung zurückgesetzt und kann erneut eingelernt werden.

- Dunkelgrauen Taster am Funktaster min. 25 sec gedrückt halten (s. Anhang [5](#)) oder
- Batterie aus dem Gehäuse des Funktasters nehmen und bei gedrückter Taste wieder einsetzen (s. Anhang [6](#))

15. Batteriewechsel Funktaster

Der Funktaster ist mit einer handelsüblichen Knopfzelle (Typ CR2032 3V) ausgestattet.

Sollte der Funktaster nicht auf ein Drücken an der Front reagieren, tauschen Sie bitte die Batterie gegen eine baugleiche aus.

Entnehmen Sie den Funktaster aus der Korpusseitenwand. Entnehmen Sie vorsichtig die Knopfzelle (Die Batterie lässt sich mit Hilfe eines dünnen Drahtes – z. B. Büroklammer – herausdrücken) und ersetzen Sie diese durch eine neue Knopfzelle gleicher Größe und Spannung. Bitte beachten Sie die Polarität (s. Anhang [7](#))!

16. Stromausfall



Hinweis

Bei Stromausfall bzw. Ausfall des eTouch+ kann der Hochschrank manuell geöffnet werden. Der eTouch+ behält seine Programmierung.

17. Batterie-Entsorgung

Batterien gehören nicht in den Hausmüll! Bitte bedienen Sie sich bei der Rückgabe verbrauchter Batterien/Akkus eines in Ihrem Land evtl. vorhandenen Rücknahmesystems. Bitte geben Sie nur entladene Batterien/Akkus ab.

Batterien sind in der Regel dann entladen, wenn das damit betriebene Gerät nicht mehr einwandfrei funktioniert.

Zur Kurzschlußsicherheit sollten die Batteriepole mit einem Klebestreifen überdeckt werden.

Deutschland: Als Verbraucher sind Sie gesetzlich verpflichtet, gebrauchte Batterien zurückzugeben. Sie können Ihre alten Batterien überall dort unentgeltlich abgeben, wo die Batterien gekauft wurden. Ebenso bei den öffentlichen Sammelstellen in Ihrer Stadt oder Gemeinde.

Diese Zeichen finden Sie auf schadstoffhaltigen Batterien:

Pb = Batterie enthält Blei

Hg = Batterie enthält Quecksilber

Cd = Batterie enthält Cadmium

Li = Batterie enthält Lithium

18. Verpackungs-Entsorgung

Alle eingesetzten Verpackungsmaterialien sind umweltverträglich und wiederverwertbar. Über aktuelle Entsorgungswege informieren Sie sich bitte bei Ihrem Händler oder über Ihre kommunale Entsorgungseinrichtung.



Erstickungsgefahr!

Verpackung und deren Teile nicht Kindern überlassen.

Erstickungsgefahr durch Folien und andere Verpackungsmaterialien.

19. System-Entsorgung

Elektronische und elektrische Geräte dürfen nach der europäischen WEEE Richtlinie nicht mit dem Hausmüll entsorgt werden. Deren Bestandteile müssen getrennt der Wiederverwertung oder Entsorgung zugeführt werden, weil giftige und gefährliche Bestandteile bei unsachgemäßer Entsorgung die Umwelt nachhaltig schädigen können. Als Verbraucher sind sie nach dem Elektroggesetz (ElektroG) verpflichtet, elektronische und elektrische am Ende ihrer Lebensdauer an den Hersteller, die Verkaufsstelle oder an dafür eingerichtete, öffentliche Sammelstellen kostenlos zurückzugeben.

Die Einzelheiten dazu werden über das jeweilige Landesrecht geregelt. Das Symbol auf dem Produkt, der Betriebsanleitung und/oder der Verpackung weist auf diese Bestimmungen hin. Mit dieser Art der Stofftrennung, Verwertung und Entsorgung von Altgeräten leisten Sie einen wichtigen Beitrag zum Schutz unserer Umwelt.



eTouch+

20. Problembehandlung /FAQ

Störung/Zustand	Mögliche Ursache
Im geschlossen Zustand liegt die Front nicht am Stößel an.	Ist eTouch+ nach Vorgabe eingebaut?
Im geschlossen Zustand liegt die Front nicht am Frontsensor an.	Ist eTouch+ nach Vorgabe eingebaut?
Im geschlossen Zustand steht die Front leicht offen.	Antrieb ist evtl. zu weit vorne eingebaut.
Front liegt nicht flächig am Korpus an. eTouch+ löst schlecht aus. eTouch+ löst nicht aus.	Front ist nicht richtig justiert.
	Nach dem Schließen der Front benötigt der eTouch+ ca. 3 Sekunden zum Kalibrieren. In dieser Zeit findet keine Auslösung statt.
	Nur eine sachgemäße Montage des eTouch+ Systems kann das Öffnen sicherstellen.
	Front liegt nicht flächig am Korpus an.
	Korpus nicht waagrecht ausgerichtet und gegen Wackeln und Umkippen gesichert.
	Frontsensor wurde nicht an den Antrieb angelernt. Frontsensor wurde wieder vom Antrieb abgelernt.
	Batterie im Frontsensor ist schwach oder leer.
	Batterie wurde falsch eingelegt.
	Frontsensor ist defekt.
	eTouch+ Antrieb ist defekt.
Schrank schließt nicht richtig	Netzteil ist nicht angeschlossen.
	Stromausfall
	eTouch+ Netzteil defekt.
Schrank schließt nicht richtig	Bei Korpus breiter 300 mm muss ein fünfter Sockel- fuß montiert sein.
	Einzugsdämpfer nicht montiert oder defekt.
	Einzugsdämpfer beim Scharnier nicht aktiviert.
Schrank schließt nicht richtig	Einzugsdämpfer beim Scharnier defekt.



Abhilfe

Einbaumaße überprüfen.

Einbaumaße überprüfen.

Einbaumaße überprüfen.

Justage der Front gemäß Montageanleitung.

3 Sekunden abwarten ohne die Front zu drücken oder den Sensor zu betätigen.

Bitte überprüfen Sie sämtliche Schritte der Montageanleitung, insbesondere die Einbaumaße und das Anlernen des Frontsensors an den Antrieb.

Justage der Front gemäß Montageanleitung.

Durch die Verwendung von Gummipuffern (max. 2,5 mm) an den vier Korpus-Ecken, kann die Auslösesicherheit über den gesamten Zuladungsbereich weiter verbessert werden. **Bitte keine Federpuffer verwenden!**

Bitte stellen Sie sicher, dass der Korpus waagrecht ausgerichtet und gegen Umkippen gesichert ist (s. Montageanleitung).

Frontsensor gemäß Montage- oder Bedienungsanleitung an den eTouch+ Antrieb anlernen.

Batterie CR2032 tauschen gemäß Bedienungsanleitung.
Bitte die Polung beachten.

Legen Sie die Batterie gemäß Bedienungsanleitung richtig ein.

Bitte den Frontsensor vom Kundendienst tauschen lassen.

Bitte den Antrieb vom Kundendienst tauschen lassen.

Bitte Netzteil an die Stromversorgung anschließen.

Bitte prüfen Sie die Stromversorgung (Sicherungen).
Ziehen Sie ggf. einen autorisierten Elektrofachmann hinzu.

Bitte das Netzteil vom Kundendienst tauschen lassen.

Bitte den fünften Sockelfuß gemäß Montageanleitung montieren.

Einzugsdämpfer überprüfen und ggf. vom Händler montieren/austauschen lassen.

Einzugsdämpfer beim Scharnier aktivieren.

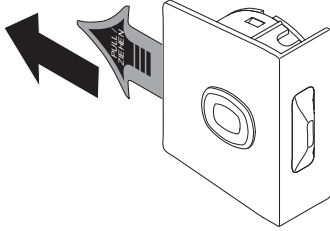
Einzugsdämpfer überprüfen und ggf. vom Händler montieren/austauschen lassen.



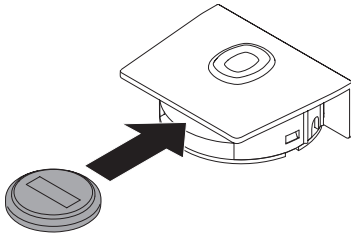
eTouch+

Anhang · Attachment · Attachement · Attaccamento

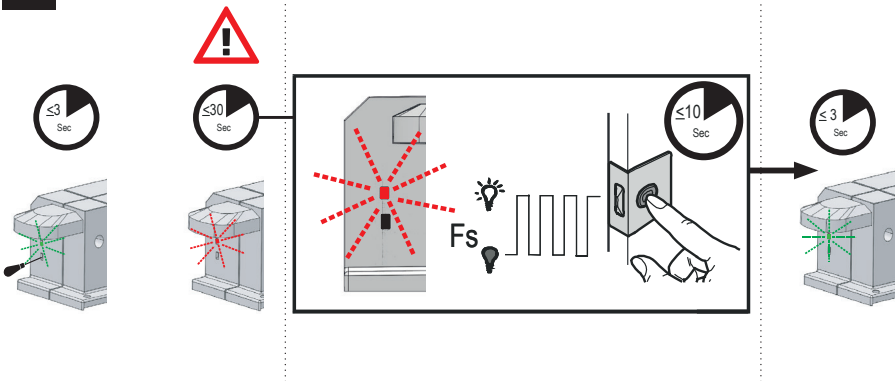
1



2



3

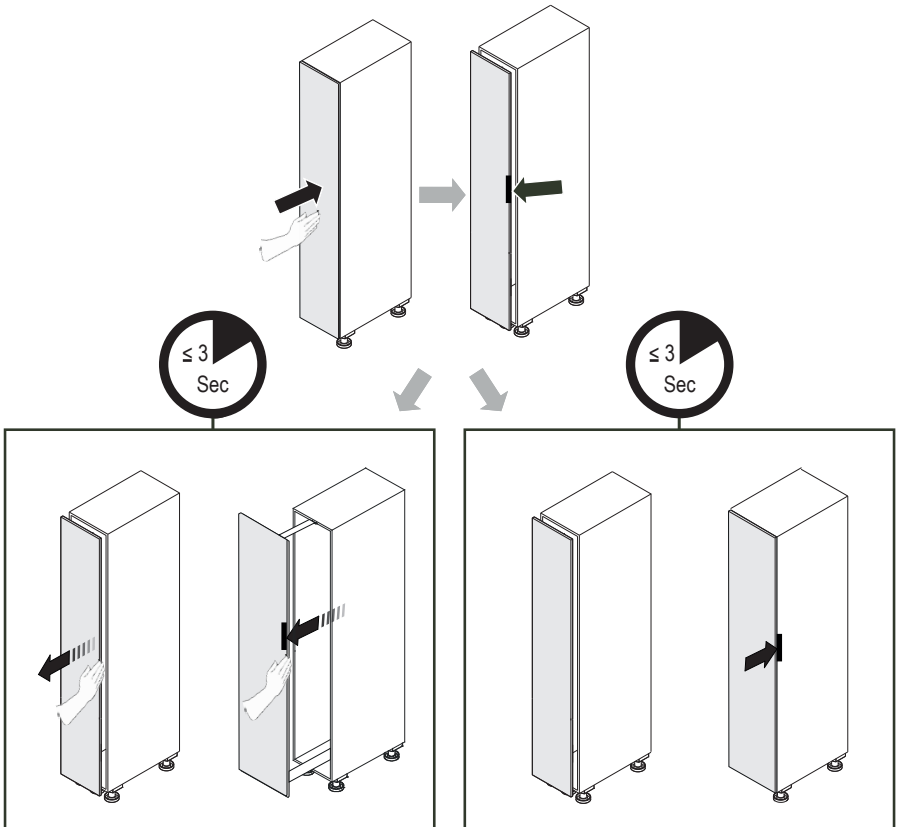




KESSEBÖHMER

Adjunto archivo · συνημμένο · привязанность

4.1

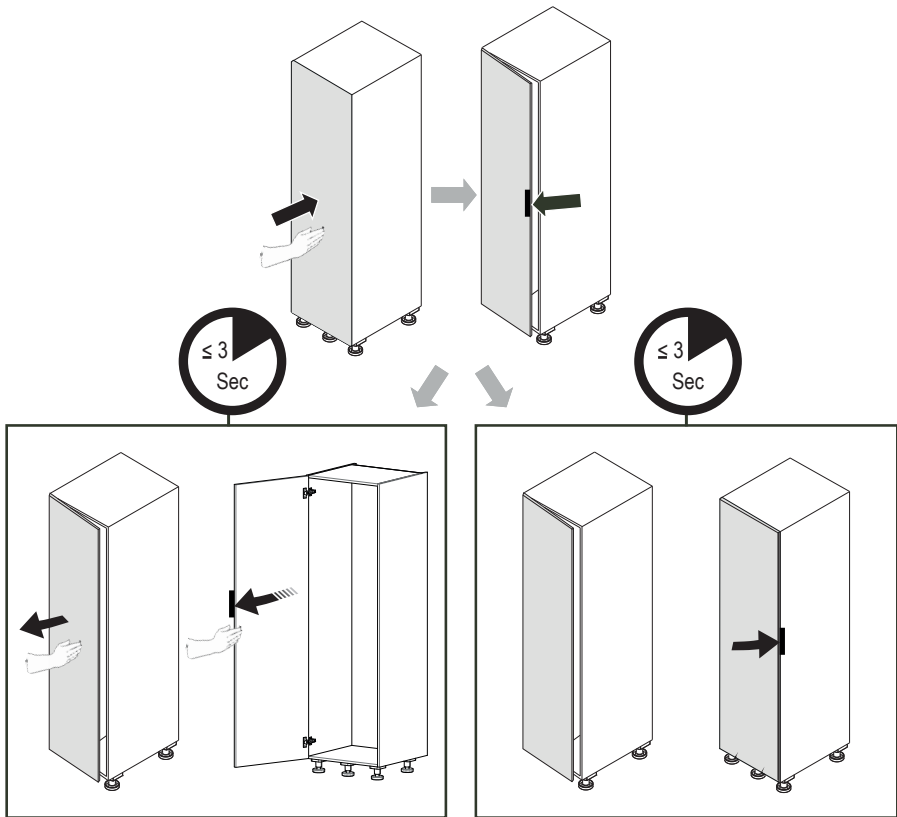




eTouch+

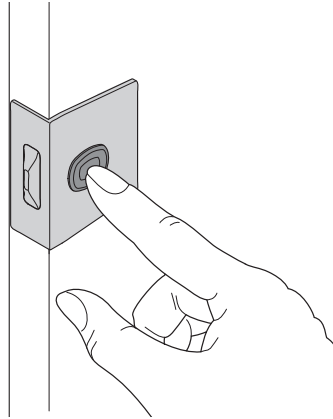
Anhang · Attachment · Attachement · Attaccamento

4.2

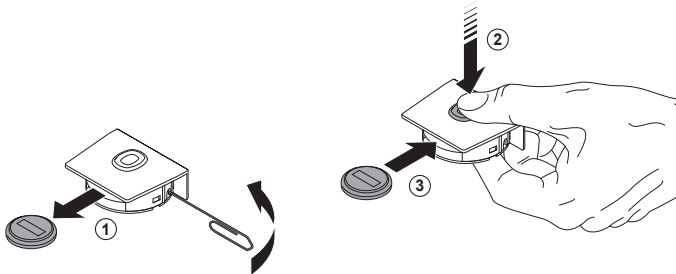


Adjunto archivo · συνημμένο · привязанность

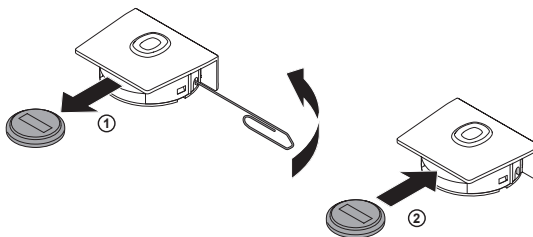
5



6



7





KESSEBÖHMER

EG-Konformitätserklärung

Hersteller:

**Kesseböhmer GmbH
Mindener Str. 208
49152 Bad Essen
Germany**

erklärt hiermit, dass das nachstehende Produkt
in seiner Konzipierung und Bauart sowie in der von uns
in Verkehr gebrachten Ausführungen den Bestimmungen
der unten genannten Richtlinien entspricht.

Produktbezeichnung:

eTouch+

2014/53/EU (RED)

2006/95/EG (EG Niederspannungsrichtlinie)

Angewendete Normen und technische Spezifikationen:

DIN EN ISO 12100

ETSI EN 301 489

ETSI EN 300 440

DIN EN 60335-1:2012

DIN EN 15338:2010-06

IEC 60950-1 (ed.2)

Bei einer mit uns nicht abgestimmten Änderung des Produktes oder
einer nicht bestimmungsgemäßen Verwendung,
verliert diese Erklärung ihre Gültigkeit.

Ort/Datum:

Dahlinghausen, 15.09.2020

Dr.-Ing. Hermann Buschermöhle
Leitung Produktentwicklung